



Une ressource
éducative
pour les patients
et leurs aidants

Comprendre la leucémie lymphoïde chronique (LLC)

teva | Oncologie | Canada

Marques. Génériques. Biosimilaires.



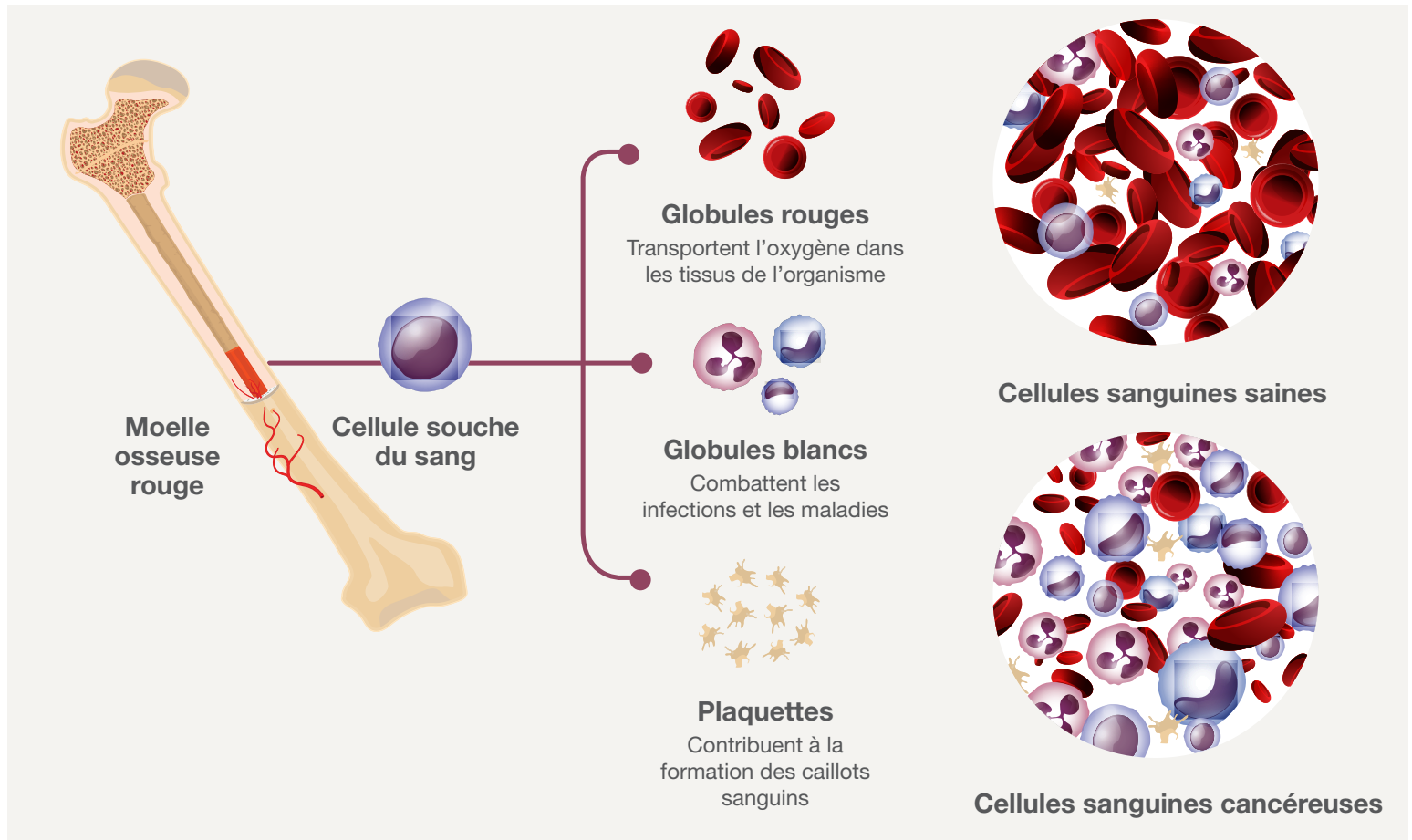
Comprendre votre diagnostic de LLC

Le présent guide vous aidera, vous et vos proches, à comprendre votre diagnostic de LLC. Vous y trouverez des renseignements utiles sur les différentes options de traitement et les changements à apporter à votre mode de vie pour vous permettre de prendre votre maladie en charge. Les sujets abordés dans cette brochure vous aideront à poser les bonnes questions afin d'avoir des conversations éclairées avec vos professionnels de la santé et vos conseillers.

Ces renseignements ne visent pas à remplacer les discussions avec votre médecin et votre équipe soignante. Si vous avez encore des questions après avoir lu cette brochure, n'hésitez pas à les leur poser.

La moelle osseuse et la formation des cellules sanguines	4
Comprendre la LLC	5
Les signes et symptômes de la LLC	6
Les causes et facteurs de risque de la LLC	7
Comment votre médecin sait-il que vous avez une LLC?	8
Tests visant à confirmer votre diagnostic de LLC	9
Types de traitement	11
Traitement de soutien	12
Les éléments à considérer relativement au traitement	13
Votre suivi médical	14
Participez à votre traitement	15
Votre équipe soignante	16
Acceptez de l'aide	17
Soyez à l'écoute de vos émotions	18
Partagez vos émotions	19
La gestion de vos finances	20
Soutenir une personne atteinte de LLC	21
Notes	22
Glossaire	23
Ressources	24

La moelle osseuse et la formation des cellules sanguines



Comprendre la LLC

Qu'est-ce que la leucémie?

La moelle osseuse est le tissu spongieux qui tapisse l'intérieur de certains os, y compris ceux de la hanche et du fémur. La moelle osseuse fabrique différents types de cellules : les globules blancs, les globules rouges et les plaquettes. Normalement, la moelle osseuse fabrique ces cellules à partir de jeunes cellules immatures (appelées *cellules souches*), qui évoluent en cellules matures au fil du temps.

Le cancer est une maladie qui se forme dans les cellules. Il apparaît lorsque des cellules de l'organisme commencent à se diviser de façon anarchique et à se répandre dans les tissus environnants. La leucémie est un cancer qui prend naissance dans les cellules souches et modifie le nombre de globules rouges, de globules blancs (lymphocytes) et de plaquettes matures dans votre sang.

Les patients atteints de LLC produisent trop de cellules souches, qui ne se transforment pas en lymphocytes sains. Ces lymphocytes immatures, aussi appelés *cellules leucémiques*, ne sont pas très efficaces pour combattre les infections. Outre cela, plus leur nombre augmente, moins il reste d'espace dans le sang et la moelle osseuse pour les lymphocytes sains, les globules rouges et les plaquettes. Plusieurs problèmes de santé, comme des infections, une anémie, des saignements anormaux, une sensation de faiblesse et de l'essoufflement peuvent alors survenir.

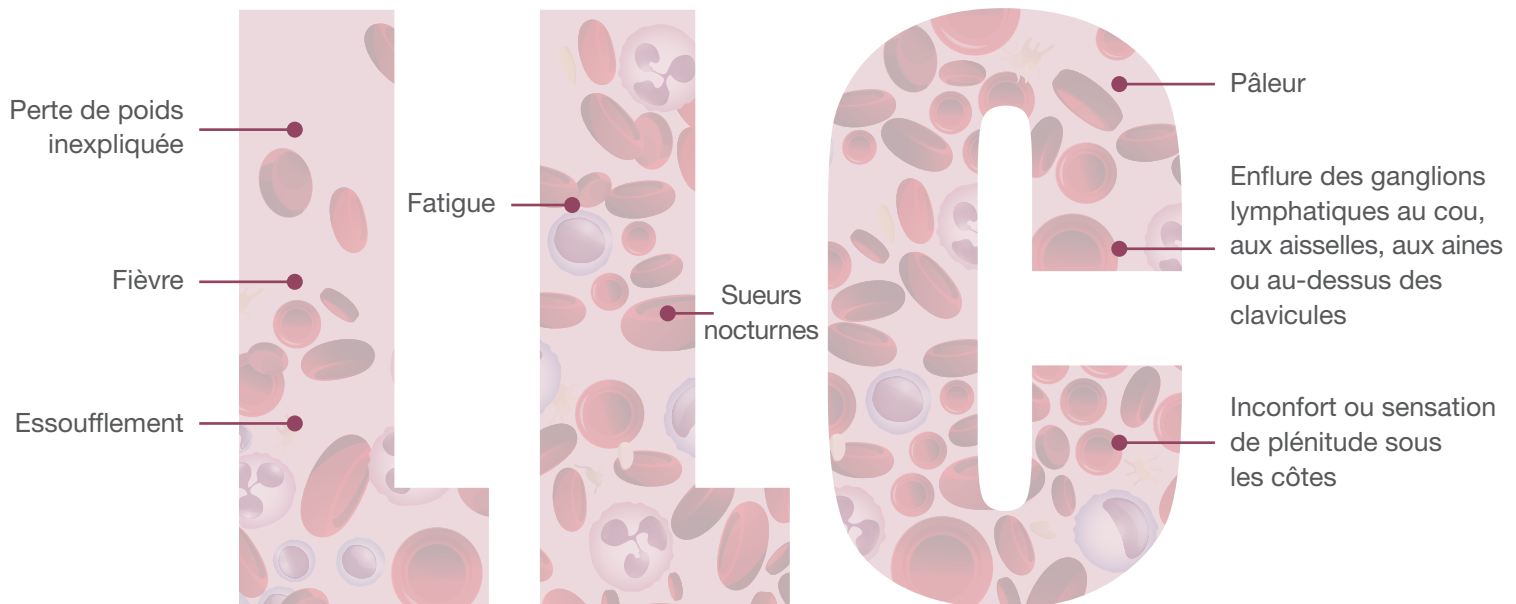
Les signes et symptômes de la LLC

Quels sont les principaux signes et symptômes associés à la LLC?

La LLC ne cause habituellement aucun signe ou symptôme perceptible, mis à part une enflure des ganglions et une sensation de fatigue. Cela dit, d'autres troubles médicaux peuvent causer les mêmes symptômes que la leucémie.

La personne atteinte de LLC a un trop grand nombre de globules blancs en circulation dans le sang. Cette anomalie est souvent décelée lors d'analyses sanguines effectuées dans le cadre d'un examen de routine. Un nombre anormalement élevé de globules blancs amène le médecin à envisager la possibilité d'une LLC.

Voici quelques symptômes couramment observés chez les patients atteints de LLC :



Les causes et facteurs de risque de la LLC

Les médecins ne savent pas exactement ce qui cause la LLC. Un phénomène encore inexpliqué semblerait provoquer une mutation génétique dans l'ADN des cellules qui produisent le sang, amenant celles-ci à fabriquer des lymphocytes anormaux et inefficaces.

Certains facteurs sont susceptibles d'augmenter le risque de LLC. Ce sont notamment :

- l'âge – Le risque de LLC augmente avec l'âge. Sur 10 personnes atteintes de la maladie, environ 9 ont plus de 50 ans, la moyenne des cas étant décelée chez les septuagénaires.
- le sexe – La LLC touche plus d'hommes que de femmes.
- la race ou l'origine ethnique – La LLC est moins répandue chez les personnes d'origine asiatique.
- les antécédents familiaux – Les antécédents de LLC ou d'autres cancers du sang ou de la moelle osseuse peuvent accroître le risque de la maladie dans une même famille.

Questions à poser à votre professionnel de la santé à propos de la LLC

- Quel est le stade de ma LLC?
- Comment la maladie évolue-t-elle?
- En combien de temps la maladie évolue-t-elle?
- Quel est le cours prévisible (le pronostic) de ma LLC?



Comment votre médecin sait-il que vous avez une LLC?

Analyses sanguines

Un certain nombre ou la totalité des analyses sanguines décrites ci-après pourraient être réalisées ou demandées par votre médecin. C'est votre équipe médicale qui décidera des tests qui sont nécessaires pour vous.

Votre médecin procédera à un prélèvement sanguin standard pour déterminer le nombre de lymphocytes dans votre sang. Les personnes atteintes de LLC ont habituellement plus de 10 000 lymphocytes/mm³ (par millimètre cube) dans le sang; un tel résultat est donc un signe particulièrement évocateur de cette maladie. Vous pourriez également présenter de faibles taux de globules rouges et de plaquettes. D'autres tests seront nécessaires pour confirmer le diagnostic.

Un pathologiste examinera votre échantillon de sang au moyen d'un microscope afin de faire le décompte de vos différents types de cellules et établir si vous êtes atteint d'une LLC.

Cytométrie de flux

La cytométrie de flux est une technique qui comporte l'utilisation d'un appareil au laser pour détecter des substances particulières (marqueurs) à l'intérieur et à la surface des lymphocytes. Il s'agit d'un test important dans la recherche d'une LLC.

Analyses sanguines complémentaires

Vous avez besoin d'une certaine quantité d'anticorps pour combattre les infections. Comme les lymphocytes qui produisent les anticorps n'exercent pas leur fonction normale chez les personnes atteintes de LLC, les médecins doivent faire des tests pour déterminer le taux d'anticorps dans votre sang.

Tests visant à confirmer votre diagnostic de LLC



Examens de la moelle osseuse

Les analyses sanguines décrites précédemment sont souvent suffisantes pour confirmer le diagnostic de LLC. L'examen de la moelle osseuse pourra quant à lui permettre de déterminer le stade de la maladie. Pour cette raison, ce test est normalement effectué avant d'entreprendre le traitement; il pourra aussi être répété pendant et après le traitement pour vérifier si celui-ci fonctionne pour vous.

La ponction et la biopsie de la moelle osseuse permettent d'en prélever des échantillons aux fins d'analyse. Ces prélèvements se font habituellement en même temps, dans l'os de la hanche.

La ponction de moelle osseuse est pratiquée sous anesthésie locale; vous demeurerez donc éveillé,

mais un membre de l'équipe médicale vous injectera un produit anesthésiant pour « engourdir » l'os de votre hanche et la région environnante. Vous pourriez éprouver une sensation de picotement ou de brûlure au moment de l'injection. Une aiguille creuse est ensuite insérée dans l'os pour aspirer une petite quantité de liquide de la moelle osseuse.

La plupart du temps, une biopsie de la moelle osseuse est réalisée immédiatement après la ponction. Cette intervention consiste à prélever un très petit fragment (échantillon) de votre os et de votre moelle osseuse. Il se peut que vous ressentiez une pression ou un tiraillement à cet endroit, mais cela ne cause habituellement pas de douleur.



Examen microscopique des échantillons prélevés par biopsie

Un médecin spécialiste du cancer examinera votre échantillon de moelle osseuse au moyen d'un microscope. Il étudiera la taille, la forme et d'autres caractéristiques des lymphocytes de l'échantillon pour déterminer leur degré de maturité. L'observation de lymphocytes matures témoigne de la présence d'une LLC.



Dosage des immunoglobulines

Les immunoglobulines, ou « anticorps », sont des protéines du sang qui permettent de combattre les infections. Normalement produits par les lymphocytes, ces anticorps sont toutefois en nombre restreint chez les personnes atteintes de LLC, ce qui accroît leur risque d'infection.



Tests génétiques

Chez les personnes atteintes de LLC, la composition génétique des chromosomes peut être altérée en raison de l'absence d'une partie d'un chromosome. L'organisation, la taille, la forme et le nombre de vos chromosomes doivent aussi être évalués.

Types de traitement

Observation vigilante

L'observation vigilante, aussi appelée *surveillance active*, consiste à surveiller attentivement l'apparition de signes d'évolution de la LLC. Elle peut être une option s'il y a des signes de LLC mais pas de symptômes. On entreprend le traitement si la maladie évolue.

Chimiothérapie

La chimiothérapie est le traitement principal de la LLC à risque moyen ou à risque élevé ainsi que de la LLC qui réapparaît après avoir d'abord répondu au traitement (LLC récidivante) ou qui n'a répondu à aucun traitement (LLC réfractaire). On y a recours pour contrôler et augmenter le nombre peu élevé de globules rouges et de plaquettes dans le sang de même que pour réduire la taille des ganglions lymphatiques et de la rate, qui sont enflés parce qu'ils contiennent trop de lymphocytes.

Traitement ciblé

On peut administrer un traitement ciblé quand la LLC est à risque moyen ou à risque élevé et quand elle récidive ou ne répond pas à la chimiothérapie. On peut associer les médicaments ciblés à une chimiothérapie.

Chirurgie

On utilise parfois la chirurgie pour enlever la rate si elle est enflée et douloureuse ou que la chimiothérapie ou la radiothérapie ne permet pas d'en réduire la taille. Enlever la rate peut aussi aider à améliorer le nombre de cellules sanguines.

Radiothérapie

La radiothérapie peut avoir plusieurs utilisations dans le cadre du plan de traitement. Elle peut être administrée pour réduire la taille d'une rate enflée si la chimiothérapie n'est pas efficace, soulager la douleur causée par la croissance des cellules leucémiques dans la moelle osseuse ou réduire la taille de ganglions lymphatiques enflés dans une région du corps.

Traitement de soutien

- Des antibiotiques, antiviraux ou antifongiques pour prévenir ou combattre les infections

- Des perfusions d'immunoglobulines (IGIV) pour prévenir les infections récurrentes

- Des transfusions de produits sanguins pour remplacer les cellules sanguines dont le nombre est bas

On administre un traitement de soutien pour maîtriser les complications causées par les traitements de la LLC et par la maladie même. Le traitement de soutien peut comporter :

- Des facteurs de croissance pour inciter le corps à produire des globules blancs

- Des médicaments pour réduire des taux élevés de certaines substances chimiques dans le sang qui augmentent quand de nombreuses cellules cancéreuses meurent au début du traitement (syndrome de lyse tumorale)

- Des techniques de laboratoire permettant de retirer un grand nombre de lymphocytes du sang (leucaphérèse)

Questions à poser à votre professionnel de la santé à propos des options de traitement

- Quel est le stade de mon cancer?
- Quelles sont mes options de traitement?
- Pourquoi me recommandez-vous ce traitement?
- Quels sont les risques et avantages liés à ce traitement?
- Quels effets secondaires pourrai-je avoir?
- Est-ce que je devrai séjourner à l'hôpital?
- Comment savoir si le traitement est efficace?
- Comment le traitement affectera-t-il mon quotidien?

Les éléments à considérer relativement au traitement

Les options et recommandations de traitement dépendent de plusieurs facteurs, notamment du type et de la gravité de votre leucémie, des effets secondaires possibles, de vos préférences, de votre âge et de votre état de santé général. Le traitement vise à réduire vos symptômes et à produire une rémission à long terme. Cela dit, comme la LLC évolue souvent lentement, plusieurs personnes n'auront pas besoin de traitement avant un certain temps et d'autres n'en auront sans doute jamais besoin.

Effets secondaires du traitement

Tous les traitements contre la LLC peuvent causer des effets secondaires, mais tout le monde n'est pas touché de la même façon. Certaines personnes éprouvent de nombreux effets secondaires, tandis que d'autres n'en ont que peu, voire pas du tout.

Votre suivi médical

Le suivi médical après le traitement constitue un aspect important des soins contre le cancer. Ce suivi est souvent assuré par des spécialistes du cancer (oncologues ou hématologues) et par votre médecin de famille. Votre équipe soignante travaillera avec vous pour faire en sorte que votre suivi soit adapté à vos besoins.

Planifiez vos visites de suivi

Les visites de suivi pour la LLC sont habituellement prévues pour de nombreuses années après le traitement, même s'il n'y a pas de signe de maladie. Vous aurez des rendez-vous moins fréquents avec le temps, mais vous devrez voir votre médecin régulièrement pendant une longue période.

Questions à poser à votre professionnel de la santé à propos des effets secondaires

- Quels sont les effets secondaires possibles de mon traitement?
- Peut-on prévenir ou traiter les effets secondaires?
- Si j'ai des effets secondaires, dans quels cas dois-je communiquer avec vous?
- Avec qui dois-je communiquer si je n'arrive pas à vous joindre?



Participez à votre traitement

Lorsqu'il est question de votre santé, votre rôle est important. Assurez-vous de participer à toutes les étapes de votre traitement.

Votre équipe soignante

Après avoir reçu votre diagnostic de LLC, vous rencontrerez l'équipe soignante qui s'occupera de vous pendant toute la durée de votre traitement. Celle-ci se composera de plusieurs professionnels de la santé, notamment d'un oncologue, d'un hématologue, d'un pharmacien, d'une infirmière, d'un travailleur social et d'une diététiste. Chaque membre de votre équipe s'assurera de vous fournir les ressources et le soutien dont vous aurez besoin durant votre traitement. Vous recevrez également d'autres soins de soutien sous la coordination de votre équipe.

Programmes de traitement

De nombreux centres de cancérologie et hôpitaux offrent des programmes de traitement complémentaires, comme des cours de yoga, des séances d'acupuncture et de la méditation.

Acceptez de l'aide

Vous avez peut-être de la difficulté à demander de l'aide ou à en recevoir, mais rappelez-vous que les membres de votre famille et vos amis intimes veulent vraiment vous soutenir et vous aider. Dans cette optique, vous pourriez leur dire que vous souhaitez :

- qu'ils n'agissent pas différemment lorsqu'ils sont avec vous;
- qu'ils vous écoutent parler de vos problèmes sans proposer immédiatement une solution;
- qu'ils n'oublient pas que vous êtes la même personne qu'ils ont toujours connue.

Vous pouvez également laisser vos proches se rendre utiles d'une manière pratique en leur dressant une liste de certains de vos besoins immédiats et futurs. Voici quelques exemples de ce qu'ils pourraient faire pour vous aider :

- S'occuper de vos enfants ou de vos animaux de compagnie
- Faire l'épicerie ou préparer des repas
- Vous conduire à vos rendez-vous médicaux et vous ramener chez vous par la suite

Lorsqu'un membre de la famille tombe malade, les rôles et responsabilités habituels de chacun peuvent être chamboulés.

- Vos enfants pourraient devoir participer davantage aux corvées domestiques.
- Votre partenaire pourrait devoir gérer les factures, faire des courses et assumer une bonne partie des tâches pour entretenir l'intérieur et l'extérieur de la maison.
- Votre partenaire pourrait ressentir le besoin de se trouver un emploi.



Soyez à l'écoute de vos émotions

Depuis l'annonce de votre maladie, vous passez peut-être par toute la gamme des émotions. Si ces sentiments vous accablent suffisamment pour nuire à vos activités quotidiennes, cela pourrait vous aider de consulter un professionnel.

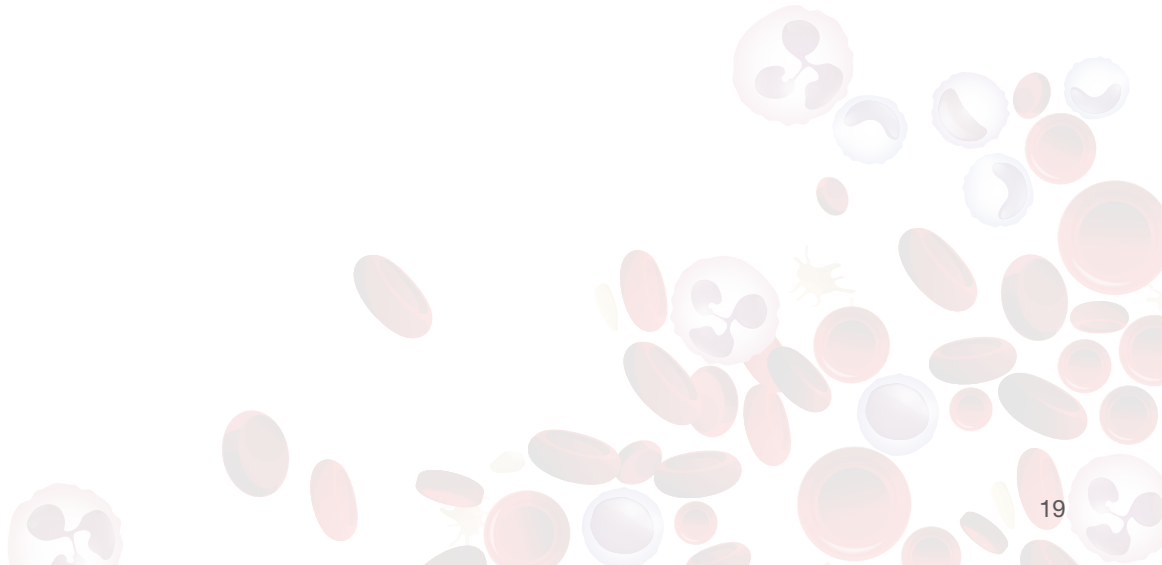
Parlez de ce que vous ressentez à votre professionnel de la santé.

Partagez vos émotions

Parler de vos sentiments peut vous aider à les accepter. Commencez par vous confier à un ami intime ou à un membre de votre famille. Si ce n'est pas possible, consultez un professionnel qui pourra vous aider à composer avec la situation.

Joignez-vous à un groupe de soutien

Même si vous vous sentez parfois seul, rappelez-vous que de nombreuses personnes vivent la même chose que vous. Joindre un groupe de soutien pourrait se révéler une expérience très enrichissante et vous apprendre à gérer vos émotions. Il existe différents types de groupes de soutien. Certains groupes proposent des rencontres en personne alors que d'autres sont accessibles en ligne. Dans ces réseaux de soutien, certaines personnes se confient facilement, tandis que d'autres préfèrent écouter. Personne ne vous obligera à faire quoi que ce soit qui vous rend mal à l'aise. Renseignez-vous auprès de votre équipe soignante pour trouver un groupe de soutien près de chez vous.



La gestion de vos finances

Prenez un congé du travail

Selon le traitement que vous recevrez, vous pourriez devoir cesser de travailler pendant quelque temps. Organisez une rencontre avec un membre de l'équipe des ressources humaines de votre employeur ou avec un agent de votre compagnie d'assurance pour déterminer la durée du congé maladie que vous pourriez envisager.

Demandez de l'aide pour gérer vos finances

Au cours des différentes étapes de votre traitement, il est possible que vous n'ayez pas suffisamment de temps ou d'énergie pour voir à vos finances. Demandez à un membre de votre famille ou à un ami de s'occuper de vos factures, de vos formulaires d'assurance et d'autres aspects financiers pour vous aider à maintenir vos affaires en ordre. Vous aurez ainsi l'esprit plus tranquille durant cette période difficile de votre vie.

Soutenir une personne atteinte de LLC

Voici quelques-unes des choses que vous pouvez faire pour prendre soin d'un être cher atteint de LLC :

- Écoutez. En tant qu'aidant, l'un des plus beaux cadeaux que vous puissiez faire à votre proche est de prêter attention à ses besoins et à ses préoccupations.
- Soyez organisé. Aider votre proche à planifier ses visites chez le médecin et préparer une liste de questions à poser pendant le rendez-vous peuvent être des façons utiles de rester organisé pendant toute la durée du traitement.
- Offrez votre aide pour les besoins quotidiens. Que ce soit pour préparer des repas ou faire des courses, votre prise en charge de ces tâches simples peut grandement alléger le fardeau de votre proche.
- Informez-vous. En savoir plus sur la LLC et les options de traitement disponibles peut vous aider, vous et votre proche, à comprendre l'information disponible et à y voir plus clair sur ce que vous pouvez faire pour l'aider.

Prenez soin de vous

- Donnez-vous le temps de comprendre et de gérer vos émotions. Il pourrait être utile de vous confier à d'autres proches, de joindre un groupe de soutien ou de consulter un professionnel de la santé mentale.
- Prenez du temps pour vous. Faites des choses qui vous sont agréables chaque jour; même quelques minutes peuvent faire toute la différence.
- Demandez de l'aide. Communiquez avec votre groupe de soutien et pensez à ce que ces personnes pourraient faire ou organiser à votre place, comme prendre des rendez-vous ou faire des courses.
- Accordez-vous un moment de réflexion chaque jour. Rappelez-vous de ce que vous avez besoin pour maintenir un équilibre sain sur les plans mental, physique et spirituel.

Notes

Remplissez la section ci-dessous afin de réunir en un seul endroit les coordonnées des membres de votre équipe soignante.

Utilisez cette feuille pour inscrire les noms et coordonnées des membres de votre équipe soignante.

Nom _____
Titre _____
Téléphone _____
Adresse _____

Courriel _____

Nom _____
Titre _____
Téléphone _____
Adresse _____

Courriel _____

Nom _____
Titre _____
Téléphone _____
Adresse _____

Courriel _____

Autres numéros de téléphone importants

Infirmière _____

Conseiller religieux ou spirituel _____

Pharmacie _____

Hôpital _____

En cas d'urgence _____

Glossaire

Acide désoxyribonucléique (ADN) : Chaîne de composés chimiques présents dans le noyau cellulaire qui renferme des instructions codées pour fabriquer et contrôler les cellules. Aussi appelé *support de la vie*.

Anémie : Symptôme caractérisé par un faible nombre de globules rouges dans le sang et pouvant causer une pâleur de la peau.

Biopsie : Prélèvement d'échantillons de cellules ou de tissu en vue de leur examen par un pathologiste, médecin spécialisé dans l'analyse du sang, des liquides organiques et des tissus. Le pathologiste peut examiner les échantillons au moyen d'un microscope ou les soumettre à des analyses. Il existe de nombreux types de biopsies.

Cellule souche : Cellule capable de se transformer en différents types de cellules, notamment en cellule sanguine.

Chromosome : Structure cellulaire renfermant des instructions codées qui déterminent le comportement de la cellule (gènes).

Cytogénétique : Étude des chromosomes au moyen d'un microscope.

Essai clinique : Type d'activité de recherche qui évalue des traitements ou des examens médicaux.

Formule sanguine complète (FSC) : Test utilisé pour évaluer le nombre de globules rouges, de globules blancs et de plaquettes dans un échantillon de sang.

Hématologue : Médecin spécialiste ayant reçu une formation particulière dans le diagnostic et le traitement des troubles du sang.

Leucémie lymphoïde chronique (LLC) : Type de leucémie caractérisé par une surproduction et un développement anormal des cellules souches immatures, c.-à-d. des cellules blastiques (myéloblastes et lymphoblastes).

Oncologue : Médecin spécialiste ayant reçu une formation particulière dans le diagnostic et le traitement du cancer. Certains oncologues sont spécialisés dans le traitement d'un type de cancer bien précis.

Plaquette : Type de cellule sanguine qui aide à maîtriser les saignements.



Ressources

National Comprehensive Cancer Network

Alliance à but non lucratif de 28 centres de cancérologie de premier plan voués aux soins des patients, à la recherche et à l'éducation.

National Comprehensive Cancer Network
<http://NCCN.org/patients>

Base de données sur les essais cliniques de Santé Canada

Grâce à sa base de données sur les essais cliniques, Santé Canada fournit aux Canadiens une liste de renseignements précis sur les essais cliniques en cours.

Base de données sur les essais cliniques de Santé Canada
<https://www.canada.ca/fr/sante-canada/services/medicaments-produits-sante/medicaments/base-donnees-essais-cliniques-sante-canada.html>

teva | Oncologie | Canada

Marques. Génériques. Biosimilaires.

© 2019 Teva Canada Innovation G.P. – S.E.N.C.
Montréal (Québec) H2Z 1S8
TRE18-EMP03F

08/2020 